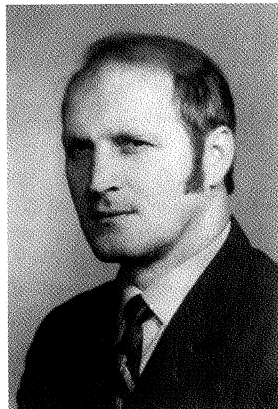


Stefan Gućik

1923 – 2000



Geologia karpacka poniosła wielką stratę. 24 sierpnia 2000 roku odszedł od nas nieodżałowany i dobry Kolega dr Stefan Gućik, którego większość życia zawodowego była związana z Państwowym Instytutem Geologicznym oraz Karpatami.

Stefan Gućik urodził się 13 września 1923 roku w Żarkach na Ziemi Chrzanowskiej jako syn Piotra i Antoniny z domu Olszowik. Pod nieobecność ojca przez wiele lat pomagał matce prowadzić gospodarstwo rodzinne. Uczęszczał do Państwowego Liceum Ogólnokształcącego w Chrzanowie. Czas okupacji spowodował przerwanie edukacji w szkole średniej. Szkołę tę ukończył i świadectwo dojrzałości otrzymał w 1946 roku.

W czasie II wojny światowej pracował w okupacyjnej administracji i straży pożarnej w rodzinnej wsi. Jako młody człowiek znający język niemiecki był pomocny sąsiadom w załatwianiu różnych spraw. Powiadomił swych żydowskich kolegów o przygotowywanej likwidacji getta, pomógł również uciekinierowi z pobliskiego obozu w Oświęcimiu, czym uratował mu życie.

Po otrzymaniu świadectwa dojrzałości w latach 1946–1947 pracował w Fabryce Lokomotyw w Chrzanowie. Następnie w latach 1948–1953 odbył studia na Uniwersytecie Jagiellońskim. Uzyskał dyplom magistra na Wydziale Biologii i Nauk o Ziemi. Już w czasie studiów był związany z Państwowym Instytutem Geologicznym. Odbył praktyki terenowe pod kierunkiem doc. dr J. Burtan i prof. H. Świdzińskiego. Już wtedy znalazł okno tektoniczne między Ustroniem a Cisownią, co odnotował M. Książkiewicz (1951–53) w Regionalnej Geologii Polski. Po ukończeniu studiów, od 1 listopada 1953 roku nieprzerwanie do przejścia na emeryturę w 1989 roku pracował w Oddziale Karpackim PIG na stanowisku geologa, asystenta, starszego asystenta i adiunkta. Ponownie pracował jeszcze jako emeryt w latach 1991–1993.

Stopień doktora nauk przyrodniczych nadany przez Radę Naukową PIG uzyskał w 1983 roku na podstawie rozprawy p.t.: “Budowa geologiczna brzeżnej strefy Karpat na zachód od Przemyśla”.

W Państwowym Instytucie Geologicznym zajmował się kartografią geologiczną, poszukiwaniem surowców i dokumentowaniem złóż. Wkrótce po podjęciu pracy w Karpatach został oddelegowany do profilowania wierceń i dokumentowania zasobów siarki w związku z odkryciem jej złóż w rejonie tarnobrzeskim. Po powrocie do Oddziału (Stacji) PIG w Krakowie pracował w różnych częściach Karpat.

Wziął udział w przygotowaniu tymczasowej edycji Szczegółowej mapy geologicznej Polski 1:50000, opracowując w 1964 roku arkusze Łącko i Nowy Sącz. Najbardziej był związany ze wschodnią częścią polskich Karpat. Wykonał zdjęcia dla arkusza

Krzywcza. Brał udział w opracowaniu i wykonał część zdjęcia dla arkuszy Tyrawa Wołoska, Rybotycze–Dobromil oraz Krościenko–Szczańnica Szczegółowej mapy geologicznej Polski w skali 1:50000. Opracował znaczną część Mapy geologicznej Polski w skali 1:200000 arkusz Przemyśl–Kalników.

Jest odkrywcą i autorem opisu wapieni z Birczy (paleocen) i mułowców z Bełwina (kreda dolna). Wspólnie z J. Morgiel uodowodnił redepozycję dolnokredowych łupków spaskich do senonopaleoceńskiego basenu Karpat.

Dr Stefan Gućik opracował fliszową część profili otworów Górnictwa Naftowego z terenu Karpat Przemyskich. Nadzorował też realizację otworów Borzęta IG 1 i Głogoczów IG 1 w Karpatach Zachodnich oraz uczestniczył w opracowaniu ich dokumentacji. Brał udział w opracowaniu surowców karpackich, a w szczególności łupków bitumicznych oraz glin i łupków jako surowców dla przemysłu ceramicznego. Jest autorem licznych opracowań archiwalnych, które nie doczekały się publikacji, a wśród których należy wymienić próbę formalizacji litostratygraficznej jednostki skolskiej; dla dla warstw inoceramowych zaproponował nazwę formalną “warstwy rybotyckie” oraz podał opis stratotypu. Pełnił również funkcję kierownika Pracowni Złóż Surowców Skalnych (1968), Pracowni Geologii Złóż (1971–1976) oraz Grupy Problemowej “Prognozowanie i Poszukiwanie Łupków Bitumicznych” w Zakładzie Geologii Złóż i Surowców Mineralnych Karpat Instytutu Geologicznego (1977–1978).

Zmarły był wybitnym geologiem karpackim. Cechowała go pasja badawcza, sumiennosc w obserwacjach, solidność i dokładność w przedstawieniu wyników badań. Był wieloletnim członkiem Polskiego Towarzystwa Geologicznego i współorganizował zjazdy Towarzystwa i konferencje terenowe. Był człowiekiem prawnym i bardzo koleżeńskim.

Kazimierz Żyto, Antoni Wójcik

Spis wybranych publikacji Stefana Gućika

- 1960 Mikrofauna warstw krośnieńskich w Leszczawie Górnej na południe od Przemyśla. *Kwartalnik Geologiczny*, 4(2): 484–493. (wspólnie z J. Morgiel)
- 1961 Poziom wapieni detrytycznych z Birczy w Karpatach przemyskich i jego znaczenie dla stratygrafii górnej kredy i paleocenu w regionie skibowym. *Kwartalnik Geologiczny*, 5(3): 669–681.
- 1961 Problemy geologiczne jednostki śląskiej, podśląskiej i skolskiej w szerokim otoczeniu Gór Słonnych. Przewodnik XXXIV Zjazdu Polskiego Towarzystwa Geologicznego, Sanok: 84 pp. (wspólnie z A. Tokarskim., J. Badakiem, J. Dziewańskim, S. Juchą, J. Kotlarczykiem, L. Starklem)
- 1962 Budowa geologiczna północnego brzegu jednostki skibowej między Pruchnikiem i Ujkowicami. *Kwartalnik Geologiczny*, 6(4): 794–795.
- 1962 Atlas geologiczny Polski. Zagadnienia stratygraficzno-facjalne. Zeszyt 13 – Kreda i starszy trzeciorzęd w polskich Karpatach zewnętrznych. Red. M. Książkiewicz. Instytut Geologiczny, Warszawa.
- 1963 Profil kredy dolnej z okolic Bełwina w Karpatach przemyskich. *Kwartalnik Geologiczny*, 7(2): 257–266.
- 1965 Les dépôts du Crétacé inférieur et supérieur dans les Maestrichtien de l’unité de “Skibas” des Karpates Polonaises. CBGA, VII Congres Reports, II, 2: 73–76, Sofia. (wspólnie z J. Morgiel)
- 1967 Ogniwa piaskowcowe warstw menilitowych jednostki skibowej (skolskiej) jako kolektory ropy naftowej. *Kwartalnik Geologiczny*, 11(4): 952–953.
- 1973 Przewodnik geologiczny po wschodnich Karpatach

- fliszowych. Wydawnictwa Geologiczne. Warszawa: 223 pp. (wspólnie z A. Ślęczką i K. Żytko)
- Wycieczka 13. Krasieczyn, Krasice, Nahorzany: 193–197; Wycieczka 14. Przemyśl – Kruhel Wielki: 198–201.
- 1975 Wyniki badań serii skalnych w profilu otworu wiertniczego Głogoczów IG 1. *Kwartalnik Geologiczny*, 19(4): 936–937.
- 1976 Piaskowce karpackie, ich znaczenie surowcowe i perspektywy wykorzystania. *Zeszyty Naukowe Akademii Górniczo Hutniczej*, 536, *Kwartalnik Geologia*, 2(2): 3–95. (wspólnie z J. Bromowiczem, J. Magierą, M. Moroz-Kopczyńską, T. W. Nowakiem, C. Peszatem)
- 1977 Rozwój serii menilitowej w skibie brzeźnej Polskich Karpat fliszowych. *Kwartalnik Geologiczny*, 21(4):
- 1980 Karpackie łupki bitumiczne – ich rozwój i perspektywy wykorzystania jako surowca energetycznego. *Przegląd Geologiczny*, 10: 552–560. Warszawa.
- 1980 Mapa geologiczna Polski, 1 : 200000, arkusz Przemyśl, Kalników, wyd. A – Mapa utworów powierzchniowych. Wydawnictwa Geologiczne, Warszawa. (wspólnie z A. Boryślowskim, Z. Paulem, A. Ślęczką, A. Wójcikiem, K. Żytko)
- 1980 Mapa geologiczna Polski, 1 : 200000, arkusz Przemyśl, Kalników, wyd. B – Mapa bez utworów czwartorzędowych. Wydawnictwa Geologiczne, Warszawa. (wspólnie z Z. Paulem, A. Ślęczką, K. Żytko)
- 1981 Łupki bitumiczne na tle rozwoju warstw menilitowych w Karpatach polskich. *Zemni Plyn a Nafta*. 26(1): 89–99. Hodonin.
- 1982 Objaśnienia do Mapy Geologicznej Polski w skali 1:200000, arkusz Przemyśl – Kalników. Instytut Geologiczny, Warszawa. 91 pp. (wspólnie z A. Wójcikiem)
- 1985 Lito- i biostratygrafia formacji rybotyckiej (fm) (formacji z Rybotycz) jednostki skolskiej. Archiwum Państwowego Instytutu Geologicznego. (wspólnie z J. Morgiel)
- 1986 Szczegółowa Mapa Geologiczna Polski w skali 1 : 50000, arkusz Krzywca. Instytut Geologiczny. Warszawa.
- 1986 Nowe dane o rozwoju paleocenu w jednostce skolskiej Polskich Karpat Zewnętrznych. *Kwartalnik Geologiczny*, 30(2): 408.
- 1986 Nowe stanowisko mikrofauny w warstwach krośnieńskich jednostki skolskiej rzutuujące na wiek tych warstw. *Kwartalnik Geologiczny*, 30(2): 407. (wspólnie z J. Strzępką)
- 1987 Objaśnienia do Szczegółowej Mapy Geologicznej Polski 1 : 50000, arkusz Krzywca. Wydawnictwa Geologiczne, Warszawa, 77 pp.
- 1987 Szczegółowa Mapa Geologiczna Polski 1:50000, ark. Szczawnica–Krościenko. Wydawnictwa Geologiczne Warszawa. (wspólnie z A. Kulką, W. Rączkowskim, K. Żytko, Z. Paulem)
- 1987 Budowa geologiczna płaszczowiny magurskiej w okolicy Krościenka–Tylmanowej. *Kwartalnik Geologiczny*, 31(1): 218–219. (wspólnie z K. Żytko, A. Kulką, Z. Paulem)
- 1988 Wycieczka B. Surowce użyteczne Karpat Przemyskich i Przedgórze. Przew. LIX Zjazdu P.T.G.: 119–190.
- 1988 Pozycja “skałek” jurajskich Kruhela Wielkiego w profilu Formacji z Ropianki (fm). Przew. Zjazdowy LIX Zjazdu Polskiego Towarzystwa Geologicznego w Przemyśle: 259–272. (wspólnie z S. Gerochem, J. Kotlarczykiem)
- 1988 Geological Atlas of the Western Outer Carpathians and their Foreland, (table I, III, IV). red. D. Poprawa, J. Nemčok. Państwowy Instytut Geologiczny. Warszawa.
- 1991 Objaśnienia do Szczegółowej Mapy Geologicznej Polski w skali 1:50000 arkusz Rybotycze–Dobromil. Państwowy Instytut Geologiczny. Warszawa, 39 pp. (wspólnie z L. Jankowskim, W. Rączkowskim, K. Żytko)
- 1991 Szczegółowa Mapa Geologiczna Polski w skali 1:50000, arkusz Rybotycze–Dobromil. Państwowy Instytut Geologiczny. Warszawa. (wspólnie z L. Jankowskim, W. Rączkowskim, K. Żytko)