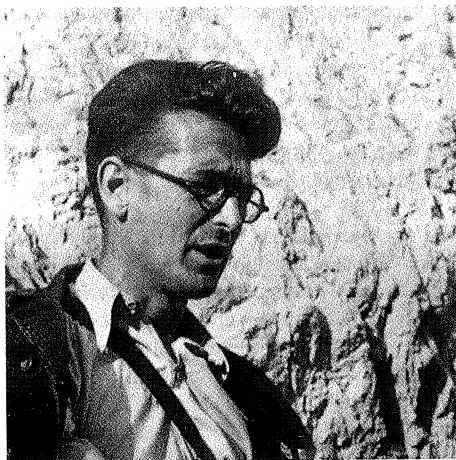


## ROMAN KRAJEWSKI

1906 - 1993



W dniu 12 czerwca 1993 r. zmarł Profesor Roman Krajewski wybitny geolog złożowy, hydrogeolog, geolog inżynierski, przez wiele lat związany pracą z Państwowym Instytutem Geologicznym (1931 - 1965) i Akademią Górniczo-Hutniczą (1945 - 1982), członek Polskiego Towarzystwa Geologicznego, działacz Naczelnej Organizacji Technicznej, dr hc petersburskiego Instytutu Górniczego (1975) i krakowskiej Akademii Górniczo-Hutniczej (1985).

Roman Władysław Krajewski urodził się 27 grudnia 1906 r. w Jaśle. Był synem Władysława Ludwika, profesora gimnazjalnego matematyki, pracującego długie lata w Rzeszowie i jego żony Marii z d. Sapeckiej. Miał liczne rodzeństwo: trzech braci i dwie siostry.

Ukończył w 1924 r. gimnazjum klasyczne w Rzeszowie i podjął studia na Wydziale Górniczym Akademii Górniczej w Krakowie, które ukończył 17 grudnia 1930 r. jako inżynier górniczy, zdając egzamin dyplomowy z postępowaniem ogólnym bardzo dobrym. 18 sierpnia 1937 r. zawarł związek małżeński z Haliną Janiną Bistram, z którą miał córkę Joannę, obecnie profesora geologii Uniwersytetu Warszawskiego. Po śmierci żony Halszki w 1962 r. ożenił się 20 sierpnia 1966 r. z Jadwigą Janiną Woźniak.

Roman Krajewski rozpoczął pracę zawodową 12 czerwca 1931 r. w Państwowym Instytucie Geologicznym w Warszawie, jako pracownik kontraktowy. W Wydziale Rud prowadził do 1939 r. poszukiwania rud manganu w Karpatach, węgla brunatnego w powiecie koneckim, rejestrację torfów i rud darniowych, rozpoznanie złoża siarki Czarkowy i kopalnictwa glinek ceramicznych Wołynia, a także badania magnetometryczne na Wołyniu i w kopalni "Staszic" w Rudkach.

Na własne życzenie odszedł 1 stycznia 1938 r. z Instytutu by podjąć pracę, jako dyrektor techniczny w Spółce Akcyjnej "Managaser" (utworzonej w Bukareszcie przez Polski Związek Hut Żelaza dla zbadania złóż manganu). Później krótko (maj - wrzesień 1939 r.) działał w spółce "Tissa",

kontynuując zainteresowania manganem i prowadząc roboty poszukiwawcze za grafitem w Miedziance nad Słuczą (Wołyń).

W czasie okupacji pracował w kopalni rudy żelaza "Boży Dar" (należącej do Friedenshütte) w Koryciskach jako geolog i kierownik zakładu. Wówczas to zbadał występowanie rud żelaza w powiecie Końskie, co stanowiło podstawę późniejszej pracy doktorskiej.

Od 1945 r. był związany z dwoma instytucjami Państwowym Instytutem Geologicznym i Akademią Górniczą (później AGH). Najpierw do 1953 r. z przewagą tej pierwszej – był Naczelnikiem Wydziału Rud w Krakowie, później więcej czasu poświęcał Uczelni. W PIG pracował z przerwą rumuńską i wojenną (1938 - 1944) 28 lat (1931 - 1965), od 1953 r. – na połowie etatu. Uczelnia była jego miejscem pracy aż do przejścia w stan spoczynku – 30 września 1977 r., później do 1982 r. prowadził wykłady zleczone. Prawie do ostatnich dni życia przychodził do swego gabinetu w gmachu głównym, utrzymywał kontakty ze swymi współpracownikami, dzielił się z nimi doświadczeniem.

Od 1945 r. prowadził wykłady w Katedrze Geologii Stosowanej I. Początkowo była to nauka o złożach rud, później od 1946 r. także hydrogeologia i geologia inżynierska. Z dniem 1 października 1947 r. został zatrudniony jako zastępca profesora, w czerwcu 1948 r. uzyskał ministerialne zatwierdzenie stopnia docenta geologii stosowanej, później od 24 sierpnia 1949 r. był profesorem kontraktowym Geologii Stosowanej I. Dekretem Prezydenta R.P. został mianowany 27 kwietnia 1950 r. profesorem nadzwyczajnym Geologii Stosowanej I na Wydziale Geologiczno-Mierniczym, zaś profesorem zwyczajnym był postanowieniem Centralnej Komisji Kwalifikacyjnej od 30 maja 1957 roku.

Uzyskał stopień doktora nauk technicznych Uchwałą Rady Wydziału Górniczego z 7 marca 1946 r. na podstawie dysertacji "Złoża żeleziaków ilastych we wschodniej części powiatu koneckiego" (1947). Habilitację Romana Krajewskiego przeprowadziły (uchwałą z dnia 10 lutego 1948 r.) wspólnie dwie Rady Wydziałów: Górniczego i Geologiczno-Mierniczego. Pracę "Zawodnienie kopalń Piast i Ziemowit w Łędzinach na tle stosunków geologicznych" (1948) opiniowali A. Bolewski, W. Goetel, R. Rosłoński, J. Tokarski i F. Zalewski.

Roman Krajewski kierował Zakładem i Katedrą Geologii Stosowanej I po śmierci Stefana Czarnockiego w 1946 r., później od 1953 r. do 1969 r. Katedrą Geologii Kopalnianej i jej Zakładem Geologicznej Obsługi Kopalń, następnie był dyrektorem Instytutu Hydrogeologii i Geologii Inżynierskiej (do końca roku akademickiego 1973/74) i kierownikiem Zakładu Geologii Inżynierskiej i Kopalnianej do 1977. W uczelni kontynuował więc kierunki zainteresowań i pełnił obowiązki swych mistrzów i poprzedników K. Bohdanowicza i S. Czarnockiego.

Od 1 stycznia 1952 r. był prodziekanem a następnie w latach 1952/53 i 1953/54 dziekanem i organizatorem Wydziału Geologiczno-Poszukiwawczego. Obowiązki Prorektora do Spraw Nauki pełnił od 1 grudnia 1958 r. do 1961 r.

Był wielokrotnie honorowany nagrodami Rektora AGH i ministerialnymi, uzyskał Nagrodę Państwową II Stopnia (1958). Wyróżniono Go wieloma odznaczeniami, w tym Krzyżem Komandorskim z Gwiazdą Orderu Odrodzenia Polski.

Działalność naukowa, której początek przypada na 1932 r., kiedy to ukazała się pierwsza publikacja Profesora, poświęcona jest bardzo szeroko rozumianej geologii stosowanej, a w szczególności geologii złóż, geologicznej obsłudze kopalń – geologii kopalnianej, hydrogeologii i geologii inżynierskiej. Również dwie ostatnio wymienione dyscypliny uprawiał Profesor głównie w celu rozwiązywania problemów górnictwa. Badawczy dorobek zawarty jest w ok. 140 publikacjach, które ukazały się w sześćdziesięcioleciu 1932 - 1992 oraz w około 160 opracowaniach nie opublikowanych.

W dziedzinie geologii złóż doniosłe znaczenie miały wyniki poszukiwań i badań rud darniowych, rud żelaza w rejonie świętokrzyskim – "Charakterystyka żelazistości piasków jury brunatnej na odcinku Mirzec - Klepacze" (1950) i częstochowskim "Uwagi o wykształceniu rudonośnej serii jury brunatnej w głębszych otworach wiertniczych rejonu Częstochowy" (1949), rud manganu w Górach Czywczyńskich i w Tatrach – "Wąpienie manganowe w Tatrach między doliną Chochołowską a Lejową", wspólnie z J. Myszką (1958) oraz siarki w zapadlisku przedkarpackim a także ocena znaczenia wystąpień miedzi, magnezytu, fluorytu i barytu na Dolnym Śląsku i w Sudetach. Zmiana skal wydawanych przez PIG map geologicznych spowodowała, iż nie ukazał się drukiem

opracowany przez R. Krajewskiego arkusz 1 : 100 000 Końskie, nad którym pracował w latach 1940 - 1953, wyszedł jego autorstwa arkusz "Szczegółowa mapa geologiczna Polski 1 : 50 000, 778 Odrowąż" (1964).

W dziedzinę hydrogeologii kopalnianej wkroczył Profesor Krajewski w 1948 r. swoją rozprawą habilitacyjną, która dała w Polsce początek nowego kierunku badawczego. Dalszy jego rozwój w pracach Profesora i jego uczniów wiązał się z badaniami: warunków hydrogeologicznych złóż oraz problematyki wodnej kopalń we wszystkich polskich zagłębiach i okręgach górniczych. Przyczyniły się one m.in. do przyśpieszenia inwestycji górniczych, zmniejszenia strat złożowych, poprawy stanu bezpieczeństwa w kopalniach i lepszego wykorzystania wód dołowych.

Niepodważalne znaczenie mają prace Profesora Krajewskiego z inżynierskiej geologii kopalnianej (geotechniki kopalnianej), które dotyczyły stateczności zboczy w kopalniach odkrywkowych, zjawisk osuwiskowych na terenach poeksploatacyjnych, odkształceń powierzchni górniczej, spękań skał i masywów skalnych oraz warunków geologiczno-inżynierskich podłoża zwałów górniczych.

Ważnym kierunkiem zainteresowań Profesora była metodyka rozpoznawania złóż, opróbowania i szacowania zasobów. Już w 1952 r. zainicjował badania zmienności złóż, tworząc wraz z środowiskiem matematyków ze szkoły prof. H. Steinhausa od strony złożowej podwaliny rozwoju geologii matematycznej. Trwałym osiągnięciem w tym zakresie jest ugruntowanie podstaw ilościowej oceny dokładności rozpoznania zasobów złóż – artykuł: "Określenie zmienności złoża i stopnia rozpoznania zasobów metodą rachunku statystycznego" (1962).

Dorobek ostatnich lat działalności jest związany z badaniami warunków otworowej eksploatacji złóż siarki i zwiększeniem stopnia wykorzystania jej zasobów, tej tematyce została poświęcona oprócz wielu innych ostatnia praca Profesora, która ukazała się w 1992 r.

Naturalnym przedłużeniem badawczej aktywności Profesora Krajewskiego była działalność opiniotwórcza i konsultacyjna oraz członkostwo około 30 różnego rodzaju gremiów i ciał kolegialnych zarówno naukowych, jak i przemysłowo-doradczych. Zaslugi Profesora jako nauczyciela, wychowawcy i mistrza licznego grona uczniów to oddzielny rozdział bogatego dorobku. Wykładał geologię złóż, zorganizował i realizował kształcenie w zakresie geologii kopalnianej, hydrogeologii i geologii inżynierskiej. Był inicjatorem wprowadzenia nowych kierunków dydaktycznych: hydrogeologii kopalnianej i geotechniki kopalnianej. Stworzył studentom możliwość studiowania wykładanych przez siebie przedmiotów, publikując w latach 1954 - 1972 indywidualnie lub we współautorstwie szereg podręczników: "Zarys nauki o złożach surowców mineralnych" (1954), "Geologiczna obsługa kopalń" (1955), "Geologia złóż surowców mineralnych Polski. Surowce metaliczne" (1960) - współautor, "Geologia surowcowa, Geologia inżynierska". W: "Wstęp do nauk geologicznych" (1956), "Zarys nauki o złożach kopalni użytecznych", (1964) - współautor, "Geologia surowcowa". W: "Zarys nauk geologicznych" (1968), "Hydrogeologia kopalniana" wsp. z Z. Wilkiem W: "Poradnik Górnika" 1958, 1972).

Pod Jego kierunkiem zostało wykonanych około 300 prac dyplomowych, wypromował 17 doktorów, spośród nich 5 zostało profesorami, a 3 docentami wyższych uczelni. Niektórzy inni jego uczniowie zajmowali i zajmują eksponowane stanowiska w strukturze nauki i przemysłu.

Profesor Roman Krajewski był bardzo wymagający, tak w stosunku do podwładnych jak i do siebie samego, wyróżniał się wielką pracowitością i zdyscyplinowaniem, odwagą cywilną. Gdy w 1968 r. na zebraniu nauczycieli akademickich żądano od niego, by potępił studentów biorących udział w ówczesnych protestach, stanowczo odmówił. Z zamiłowaniem uprawiał sporty: kajakerstwo i narciarstwo.

Żegnając Romana Krajewskiego 17 czerwca 1993 r. na cmentarzu salwatorskim w Krakowie, współautor nekrologu przypomniał o zrzędzeniu Opatrzności : „Odszedł On dokładnie w 62 lata po podjęciu pierwszej pracy w PIG w dniu 12 czerwca 1931 r. Zaś z urokliwego miejsca spoczynku będzie mógł zwracając się ku południowemu wschodowi napotkać i miejsce urodzenia (Jasło) i początki Swych geologicznych wypraw terenowych (Karpaty Wschodnie) i będzie przedmiotem badań ostatnich lat zagłębie siarkowe. Nie wszystko uniera – pamięć Romana będzie trwać w jego uczniach, którzy tak licznie przybyli by go żegnać, w jego dziełach, w zaszczerpionym współpracownikom łączeniu nauki z inżynierską praktyką”.

*Antoni S. Kleczkowski, Zbigniew Wilk*