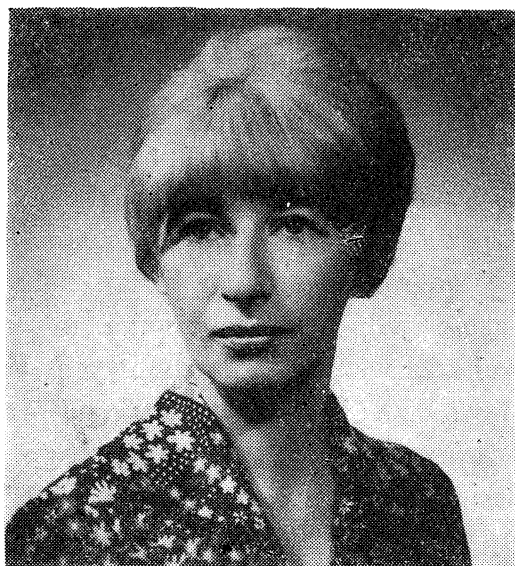


HANNA OSTROWICKA-CHRZĄSTOWSKA
(1936—1984)



Pogoda i uśmiech towarzyszyły Jej do ostatnich dni, kiedy długoletnia choroba zwyciężała wolę życia i współczesną wiedzę. Odeszła pozostawiając wspomnienia o Człowieku prawym, cenionym, pełnym życzliwości i radości życia.

Dnie przechodzą w lata zacierając wspomnienia o zdarzeniach i ludziach, którzy nas opuścili. Haneczki to nie dotyczy. U przyjaciół, studentów i znajomych z różnych środowisk pozostanie we wdzięcznej pamięci na zawsze.

Hanna Ostrowicka-Chrzastowska, córka Wandy i Stanisława Leszczyckich, urodziła się w Krakowie dnia 24 września 1936 r. W mieście tym ukończyła szkołę podstawową i liceum ogólnokształcące, uzyskując świadectwo dojrzałości w 1954 r. W tymże roku wstępuje na Wydział Geologiczno-Poszukiwawczy AGH w Krakowie, specjalizując się w zakresie balneologii przy sekcji inżynierskiej geologii kopalnianej i hydrogeologii. Pracę magisterską pt. „Geologia i hydrogeologia we wschodniej części Piwnicznej” wykonała pod kierunkiem prof. dr. hab. Henryka Świdzińskiego, opiekuna specjalizacji. Dyplom magistra inżyniera otrzymała w 1960 r., a od 1 marca 1961 r. rozpoczęła pracę na stanowisku asystenta w Katedrze Geologii AGH. Od 1963 r. jest starszym asystentem, a od 1969 r. adiunktem w ówczesnym Instytucie Geologii Regionalnej i Złóż Węgla, a następnie w Instytucie Geologii i Surowców Mineralnych AGH, w którym pracowała do końca swych dni.

Świetny dydaktyk, prowadziła wykłady z geologii dynamicznej i historycznej na studiach dziennych i zaocznych Wydziału Geologiczno-Poszukiwawczego i Górniczego oraz ćwiczenia kameralne i terenowe z geologii dynamicznej, kartografii geologicznej i geologii ziem polskich. Zajęciom tym poświęcała wiele czasu i energii.

Kochała młodzież, a praca z nią była jej życiową pasją. Chętnie sprawowała opiekę nad studentami z pierwszych lat, którym służyła radą i pomocą. Przychodzili do Niej i później, kiedy już tej opieki nie sprawowała. Wiele zawiązanych przez Nią przyjaźni studenckich przetrwało studia, przetrwało Jej życie.

Działalność naukowa Hanny Ostrowickiej-Chrzastowskiej związana była prawie wyłącznie z Karpatami, bowiem oprócz jednej publikacji poświęconej jurajskim skamieniałościom z okolicy Ojcowa i dwóm łączącym się z Jej działalnością dydaktyczną, dwadzieścia innych dotyczy problematyki geologicznej i wód mineralnych Karpat. Początkowo kontynuuje badania terenowe rozpoczęte podczas wykonywania pracy magisterskiej, publikując obserwacje geologiczne z rejonu Piwnicznej i Głębokiego, łącznie z obserwacjami występujących tam wód zawierających wolny dwutlenek węgla (szczawy). Odrębne opracowanie poświęca historii użytkowania tych wód z rejonu Piwnicznej, znanych w literaturze od 1814 r. (Głębokie). W 1966 r. otwiera przewód doktorski, rozszerzając prace terenowe na obszar Łomnicy i Wierchomli. Trwałym dorobkiem badań było m. in. ustalenie profilu litostratygraficznego tej części jednostki magurskiej, udokumentowanie obecności nie wydzielanych tu dotychczas warstw inoceramowych. Wprowadziła również do literatury „piaskowce z Piwnicznej”, charakterystyczne osady dla krynickiej strefy płaszczowiny magurskiej, uprzednio uważane za warstwy magurskie.

W 1969 r., w kilka miesięcy po śmierci promotora, prof. Henryka Świdzińskiego, obroniła pracę doktorską pt. „Geologia i wody mineralne w rejonie Wierchomli i Łomnicy (płaszczowina magurska)”. Część geologiczna pracy, poszerzona o rejon Piwnicznej opublikowana została w Roczniku PTG, a mapa terenowa weszła w skład arkusza Piwniczna, w podziałce 1:50 000, wydanego przez Instytut Geologiczny. Problematyka wód mineralnych objęta pracą doktorską jest tematem kilku odrębnych opracowań. Autorka podaje w nich dane o składzie mineralnym i gazowym, tłumaczy ich genezę oraz pochodzenie wolnego dwutlenku węgla. Zajmując się związkiem wód z budową geologiczną stwierdza, że część źródeł szczaw towarzyszy warstwom inoceramowym, część związana jest z piaskowcami z Piwnicznej. Charakteryzując szczawy okolicy Wierchomli i Łomnicy, Głębokiego, Żegiestowa, zajmuje się perspektywami ich wykorzystania oraz geologicznymi aspektami ochrony. Jest również współautorką publikacji dotyczącej surowców balneologicznych rejonu muszyńskiego, przedstawionych na tle budowy geologicznej oraz monograficznego opracowania wód mineralnych i surowców balneologicznych ówczesnego województwa krakowskiego.

Zainteresowanie problematyką wód mineralnych dr inż. Hanny Ostrowickiej-Chrzastowskiej przejawiało się w trakcie odbywanych przez Nią staży naukowych w Moskwie i Sofii, a także we współpracy z różnymi instytucjami. Była autorką dokumentacji zasobowej wód mineralnych oraz projektu obszaru górniczego dla Piwnicznej. Tam, jak też w Powroźniku i Tyliczu, nadzorowała prace wiertnicze w poszukiwaniu wód mineralnych. Była kierownikiem zespołu opracowującego regionalne wystąpienia wód mineralnych z całego obszaru jednostki magurskiej. Nie zdołała zakończyć prac dotyczących surowców balneologicznych Karpat, którymi kierowała w ramach umowy międzyresortowej. Osobiście interesowały Ją

problemy karpackich wód siarczkowych, wód chlorkowych i termalnych. Postulowała reaktywowanie lecznictwa balneologicznego w niewielkich, mało znanych miejscowościach, gdzie już niegdyś wykorzystywano do tego celu wody mineralne, np. w Soli k. Żywca, rejonie Zakliczyna i Ciężkowic.

Długoletni członek Polskiego Towarzystwa Geologicznego oraz Polskiego Klubu Ekologicznego za swą działalność dydaktyczną i naukową otrzymała szereg nagród Rektora Uczelni, jak też nagrodę zespołową Ministra Nauki, Szkolnictwa Wyższego i Techniki. Województwo nowosądeckie uhonorowało Jej działalność przyznaniem odznaki „Zasłużony dla Województwa Nowosądeckiego”, w 1976 r. odznaczona została Srebrnym Krzyżem Zasługi, a w 1982 r. Krzyżem Złotym.

Dr inż. Hanna Ostrowicka-Chrząstowska całe swoje życie zawodowe poświęciła badaniu surowców balneologicznych przynoszących ulgę w cierpieniach, ratujących zdrowie, niekiedy życie ludzkie. Dla niej takich surowców nie było. Zmarła w Krakowie 15 września 1984 r. Żegnana przez bliskich oraz licznie zgromadzonych przyjaciół, kolegów i studentów — pochowana została na cmentarzu Rakowickim.

Kazimiera Chrząszcz, Stanisław Węclawik