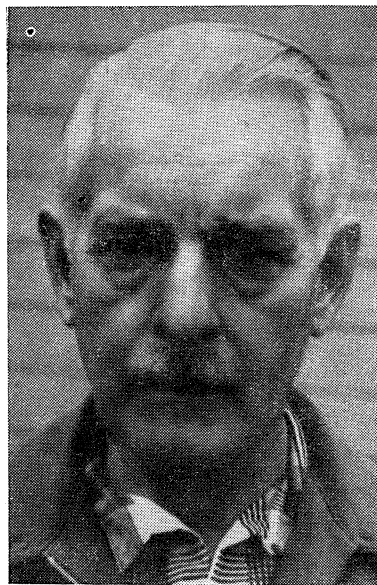


AARNE LAITAKARI
 (1890—1975)

Wybitny fiński uczony petrograf, mineralog i geolog urodził się 12 grudnia 1890 r. w Kakkola pod Turku. Od dzieciństwa interesował się przyrodą nieożywioną, zbierał minerały i skały. Studiując na uniwersytecie w Helsinkach, pracował jako kolektor Pentti Eskoli, jednego z czołowych petrografów fińskich. Polubił pracę w terenie, zwłaszcza w północnych, prawie niezamieszkałych okolicach Finlandii, gdzie zdany całkiem na siebie wędrował z siekierą i rąbał drzewo na ognisko i na budowę szałasów.

W latach 1916—1920 Laitakari był asystentem i wykładowcą na uniwersytecie w Helsinkach, a równocześnie nadetatowym geologiem fińskiej służby geologicznej. Był to okres gorących walk językowych pomiędzy ludnością pochodzenia szwedzkiego, stanowiącą zamoczną klasę panującą a autochtoniczną ludnością fińską, mówiącą językiem własnym, należącym do grupy językowej ugrofińskiej. W latach władztwa rosyjskiego w powszechnym użyciu był język szwedzki, w tym języku odbywały się wykłady na uczelniach wyższych, lecz po uzyskaniu niepodległości większość fińska dochodziła swych praw, a Laitakari czynnie z tym współdziałał. Na tym tle doszło do zdrażnień z prof. J. J. Sederholmem, uczonym światowej sławy, ówczesnym dyrektorem fińskiej służby geologicznej, który nie bacząc na poważne osiągnięcia Laitakariego w postaci ukończonej rozprawy doktorskiej o złożach wapieni w Parainen (szwed. Pargas) i odkrycia złóż pirytu w Otavaara, zwolnił go ze stanowiska nadetatowego pracownika w r. 1920.



Szczęśliwym zbiegiem okoliczności politechnika w Helsinkach powołała Laitakariego na stanowisko wykładowcy mineralogii, petrografii i geologii, powierzając mu równocześnie organizację i kierownictwo zakładu. Laitakari miał zawsze zdecydowane nastawienie na stronę praktyczną i gospodarczą nauk o Ziemi, zorganizował więc wzorowo zakład i przez 15 lat kształcił przyszłych inżynierów, utrzymując bliski kontakt z coraz bardziej rozwijającym się górnictwem krajowym.

W latach 1926—1941 niezależnie od prowadzonych prac badawczych był docentem uniwersytetu w Helsinkach. Również popularyzował nauki o Ziemi, zamieszczając artykuły w prasie przeznaczony dla szerokiej publiczności. W r. 1935 po śmierci Sederholma został mianowany dyrektorem fińskiej służby geologicznej i na tym stanowisku pozostawał przez 25 lat, aż do przejścia w stan spoczynku. Przywiązując wagę do popularyzacji geologii, Laitakari pragnął zmobilizować do współpracy najszersze kręgi ludności, a zwłaszcza tych, którzy w swej pracy zawodowej na co dzień stykali się z kamieniem. Dla nich właśnie opracował popularne broszury i do nich ogłosił wezwanie, aby nadsyłał służbie geologicznej wszelkie próbki, co do których przypuszczają, że mogą stanowić lub zawierać pożyteczne surowce. Akcja okazała się owocna, próbki zaczęły napływać w pokaźnych ilościach. Wszystkie były badane i analizowane, a te, które okazały się użyteczne, były premiowane i stanowiły punkt wyjścia do badań terenowych.

Zwiększyła się liczba pracowników naukowych służby geologicznej, zwiększył się zakres badań, przybyły badania systematyczne i zdjęcia lotnicze. Reorganizacja służby geologicznej zakończyła się w r. 1945. Dzięki tym badaniom odkryto i rozpoczęto eksploatację złóż pirytu, pirotynu, chalkopirytu, sfalerytu, galeny, molibdenitu, arsenopirytu, magnetytu, ilmenitu, grafitu, kwarcu, skaleni, miki, kalcytu, dolomitu, magnetytu, apatyty. Prócz soli i ropy znalazły się niemal wszystkie surowce do otrzymywania metali, niektórych w ilościach przekraczających zapotrzebowanie wewnętrzne, przydatnych do eksportu. Duży udział w tym miał Laitakari osobiście, obejmując badaniami bez mała całą Finlandię, opracowując złoża grafitu (1925), a następnie dając przegląd kopalni użytecznych Finlandii (1937).

Dla potrzeb służby geologicznej wybudowano w Otaniemi pod Helsinkami wielki i wspaniale wyposażony gmach. Laitakari również zainicjował przemysł wyrobów artystycznych z kamieni ozdobnych i skał. Prywatne zbiory mineralogiczne gromadzone osobiście lub zakupione w ciągu 60 lat pracy w terenie Laitakari ofiarował nowo utworzonej katedrze uniwersytetu w Turku.

Badając skały pd. Finlandii Laitakari (1918) opisał pod nazwą helsinkitu szczególną skałę z wyspy Suursaari w Zatoce Helsińskiej, złożoną w 30% z epidotu i w 60% ze załbityzowanego plagioklazu. Współcześni petrografowie uznawali helsinkit za skałę metamorficzną powstałą

z granodiorytu lub diorytu kwarcowego w epidotowo-amfibolitowej facji. Nowsze badania ustaliły, że wytworzenie się tej skały jest związane z hydrotermalną autometamorficzną deanortyzacją plagioklazów i przebiega w skale nierównomiernie, a więc że jest to skała magmowa.

W 1932 r. Laitakari odkrył nowy minerał — selenosiarczek bizmutu $\text{Bi}_4\text{Se}_2\text{S}$ z drobną zawartością Te w złożu Orijärvi w paragenezie z bizmutem rodzimym, chalkopirytem, sfalerytem, molibdenitem i innymi kruszcami. Początkowo ten minerał był brany za guanajuatyt, lecz badania późniejsze (A. Vorm, 1959) stwierdziły jego odrębność, choć równopostaciowość z guanajuatytym. Temu nowemu minerałowi nadano nazwę laitakarytu.

Laitakari (1934) opracował również piśmiennictwo mineralogiczne Finlandii z lat 1555—1933.

Dla geologów polskich teren Finlandii jest równie interesujący, jak teren Polski dla geologów fińskich. Polacy w Finlandii poszukiwali miejsc występowania skał krystalicznych, obecnych w naszym czwartorzędzie w postaci głazów narzutowych, Finów interesowały skały, które z ich terenu zostały tak dokładnie wyerodowane przez lodowiec, że spotkać je można jedynie lub przeważnie wśród głazów narzutowych na południu. Ponadto Finowie, mając na swym terenie przewagę granitów, nie mogli ich pochodzenia wyjaśnić jedynie dyferencjacją magmy, lecz w początkach bieżącego wieku opracowali teorię granityzacji — przeobrażania się w granit pierwotnie różnych skał, także metamorficznych i osadowych. Również z przewagą granitów w skałach prekambru spotkali się polscy petrografowie. Laitakari gościł w Finlandii geologów polskich: J. Morozewicza, S. Małkowskiego, P. Radziszewskiego, T. Wojnę, A. Halicką oraz rewizytował ich w Polsce, interesując się żywo polskimi zbiorami i kopalniami soli. W r. 1946 został wybrany członkiem honorowym Polskiego Towarzystwa Geologicznego i wziął udział w Dorocznych Zjazdach PTGeol.: 1958 — w Gdańsku i 1959 — w Zakopanem.

W ostatnim piętnastoleciu przestały ukazywać się w publikacje Laitakari, a według informacji Ambasady Finlandii w Warszawie zgon Laitakari nastąpił w dniu 6 stycznia 1975 roku.

Antoni Łaszkiewicz

RÉSUMÉ

Professeur Aarne Laitakari, célèbre pétrographe, minéralogues et géologue finnois est né le 12 décembre 1890 à Kakkola, près de Turku. Entre 1912—1920 il enseigne à l'Université et ensuite à l'École Polytechnique de Helsinki. Entre 1935—1960 il est chef du Service Géologique Finnois. Ses activités et talents d'administrateur ont beaucoup

contribué au développement des recherches géologiques ce qui a rendu possible la découverte et l'exploitation de nouvelles richesses minéralogiques en Finlande.

A. Laitakari s'est lié d'amitié et beaucoup collaboré avec des géologues polonais: il a participé aux sessions scientifiques de la Société Géologique de Pologne.

Ses contacts avec la géologie polonaise lui ont valu en 1946 le titre de membre honoraire de la Société Géologique de Pologne.

M. Aarne Laitakari est mort le 6 janvier 1975.

Antoni Łaszkiewicz