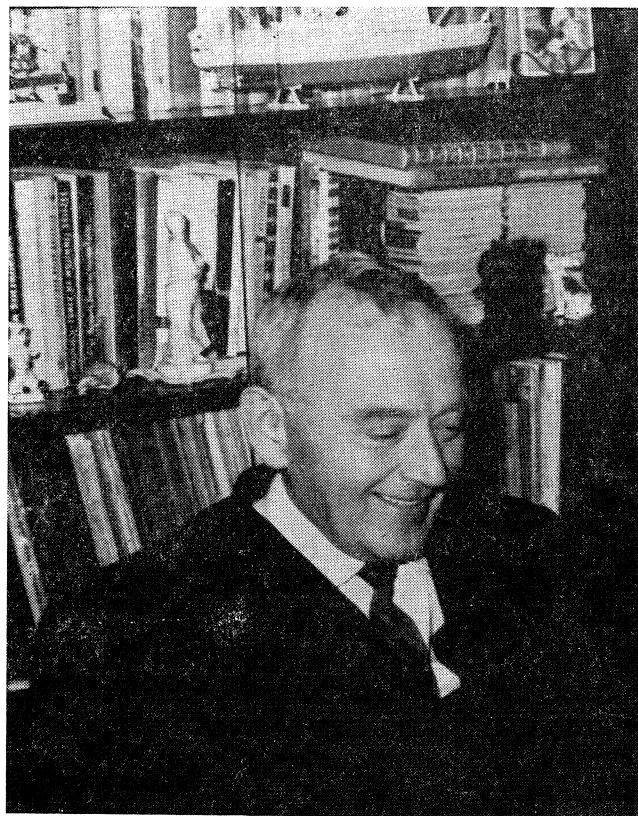


## KAZIMIERZ GUZIK (1911—1970)

W dniu 31 grudnia 1970 roku zmarł po długiej chorobie Kazimierz Guzik, profesor nadzwyczajny Wydziału Geologii Uniwersytetu Warszawskiego i Kierownik Pracowni Kartografii Geologicznej Zakładu Nauk Geologicznych Polskiej Akademii Nauk. Jego przedwczesna śmierć wywołała głęboki żal i smutek wszystkich, którzy mieli możliwość z Nim współpracować i być w kręgu Jego naukowej, dydaktycznej i społecznej działalności.

Kazimierz Guzik urodził się 10 stycznia 1911 roku w Kołomyi. Gimnazjum Humanistyczne ukończył w Krakowie w roku 1929, a następnie studiował geografię, biologię i geologię na Wydziale Filozoficznym Uniwersytetu Jagiellońskiego, gdzie otrzymał magisterium w zakresie geomorfologii w roku 1934. W latach 1933—36 Kazimierz Guzik był asystentem w Katedrze Geologii Uniwersytetu Jagiellońskiego u prof. Jana Nowaka. W roku akademickim 1936/37 Kazimierz Guzik studiował jako stypendysta na Uniwersytecie w Monachium oraz Akademii Górniczej we Freibergu. Gdy wrócił do kraju podjął pracę w Państwowym Instytucie Geologicznym w Warszawie, gdzie zajmował się wydawnictwami kartograficznymi i prowadził prace geologiczne w Karpatach Wschodnich.



W czasie wojny jako uczestnik ruchu oporu został aresztowany przez gestapo w lutym 1943 r. Był więziony w Nowym Sączu, na Montelupich w Krakowie oraz w obozach koncentracyjnych Oświęcim, Gross Rosen i Litomierzyce. Po powrocie do kraju w roku 1945 wznowił pracę w PIG. W latach 1946—1949 Kazimierz Guzik zorganizował i kierował pierwszą

placówką badań i dokumentowania geologiczno-inżynierskiego a równocześnie Wydziałem Geologii Technicznej PIG. Po śmierci Jana Czarnockiego był do roku 1952 dyrektorem tego Instytutu. Następnie w latach 1953—54 sprawował funkcję dyrektora Departamentu Nadzoru Geologicznego Centralnego Urzędu Geologii. W tym czasie organizuje i realizuje szkolenie zawodowo czynnych geologów, które ostatecznie przekształciło się w Wieczorowe Studium Geologii Technicznej przy Wydziale Geologii Uniwersytetu Warszawskiego.

W roku 1954 Kazimierz Guzik został mianowany docentem i powraca do szkolnictwa wyższego jako kierownik Zakładu Kartowania Geologicznego na Wydziale Geologii UW. Następnie od roku 1966 do 1969 był Kierownikiem Katedry Geologii Ogólnej, a w latach 1969—1970 dyrektorem Instytutu Geologii Podstawowej UW. Od roku 1954 aż do śmierci prowadził wykłady z kartografii geologicznej, tektoniki oraz wykład monograficzny z fotogrametrii geologicznej. W ciągu 16 lat pracy na Wydziale Geologii UW wychował liczne grono uczniów. Był również promotorem 9 prac doktorskich (w tym trzech w Zakładzie Nauk Geologicznych PAN).

Od 1957 r. profesor Kazimierz Guzik prowadził również aktywną pracę naukową w Zakładzie Nauk Geologicznych PAN. Był organizatorem i kierownikiem Pracowni Kartografii Geologicznej, której rozwojowi poświęcił wiele sił i energii.

Profesor Kazimierz Guzik już w czasach studenckich był silnie związany z lewicowymi organizacjami społecznymi. Przed wojną należał do PPS lewicy, w czasie wojny działał aktywnie w organizacjach podziemnych PPR. Po wojnie jako członek Partii włączył się niezwykle aktywnie w dzieło odbudowy kraju. Aż do swojej śmierci poświęcał bardzo wiele czasu działalności polityczno-społecznej, wkładając w nią bardzo dużo serca i energii.

Za swoją działalność naukową i organizacyjną prof. Kazimierz Guzik odznaczony był Krzyżem Kawalerskim Orderu Odrodzenia Polski, Złotym i Srebrnym Krzyżem Zasługi.

Zainteresowania i zdolności profesora Kazimierza Guzika były niezwykle wszechstronne. Najwięcej jednak pasjonowały Go problemy związane z geologią gór i stosowaniem w geologii, a zwłaszcza w kartografii geologicznej osiągnięć innych nauk.

Jedną z pierwszych dziedzin działalności naukowej, a następnie i praktycznej profesora Guzika, było stosowanie metod i technik badawczych mechaniki gruntów w badaniach geologicznych, a szczególnie w geologii inżynierskiej.

Już w roku 1934 Kazimierz Guzik, inspirowany przez prof. Jana Nowaka, zainteresował się bliżej problematyką geologiczno-inżynierską, czego wynikiem było zorganizowanie przy Zakładzie Geologii UJ — wraz z prof. W. Pogany — pierwszej w Polsce Pracowni Mechaniki Gruntów. W celu pogłębienia znajomości tych zagadnień odbył Kazimierz Guzik w roku akademickim 1936/37 studia specjalistyczne jako stypendysta na Akademii Górniczej we Freibergu. Następnym etapem Jego działalności w tej dziedzinie

było zorganizowanie i prowadzenie Zakładu Geologii Inżynierskiej i Mechaniki Gruntów przy Wydziale Architektury Politechniki Warszawskiej w latach 1937—39.

Po wojnie w latach 1946—52, przypadających na okres intensywnej odbudowy i rozbudowy naszej gospodarki, profesor Guzik jako kierownik Wydziału Geologii Technicznej, a następnie dyrektor Państwowego Instytutu Geologii, rozwinął bardzo ożywioną działalność naukową i praktyczną na polu geologii inżynierskiej. Brał On aktywny udział w orzecznictwie geologiczno-inżynierskim, dla nieomal wszystkich obiektów budowlanych, jakie w tych latach były projektowane i budowane. O ogromie i znaczeniu pracy wykonanej przez Niego niech świadczy liczba ponad 200 orzeczeń, których był autorem lub współautorem. Ważniejsze z tych opracowań dotyczyły budowy hut na Młocinach, w Częstochowie, huty Bobrek, Nowej Huty, zapór wodnych w Czorsztynie i Jazowsku, elektrowni w Koninie, budowy metra i Pałacu Kultury i Nauki oraz ratowania zagrożonego osunięciem skarpy kościoła św. Anny w Warszawie. Opisana działalność profesora Guzika miała w tym czasie również charakter teoretyczno-badawczy, czego wynikiem było zaprojektowanie i skonstruowanie przez Niego 12 prototypów przyborów i przyrządów usprawniających prace geologiczno-inżynierskie i hydrogeologiczne.

Inną wielką pasją profesora Guzika było dążenie do podniesienia na jak najwyższy poziom jakości wyników wielkoskalowych prac kartograficzno-geologicznych, poprzez zastosowanie geologicznej interpretacji zdjęć lotniczych, metod fotogrametrycznych i innych instrumentalnych metod geodezyjnych.

Problemem wykorzystania zdjęć lotniczych do celów kartograficzno-geologicznych interesował się Profesor już na krótko przed wojną. Dopiero jednak w roku 1956, po otrzymaniu pierwszej partii zdjęć lotniczych z Gór Świętokrzyskich, a następnie Tatr i innych obszarów, Profesor z zespołem pracowników z Zakładu Kartografii Geologicznej Wydz. Geol. UW, a następnie Pracowni Kartografii Geologicznej ZNG-PAN zaczął szeroko stosować interpretację zdjęć lotniczych w badaniach geologicznych, a szczególnie w pracach kartograficzno-geologicznych. Do ważniejszych prac tego rodzaju wykonanych przez Profesora Guzika i Jego zespół zaliczyć należy opracowanie kartograficzno-geologiczne dla obszarów projektowanych zbiorników w Czorsztynie i Solinie. Zdjęcia lotnicze były również szeroko wykorzystywane przez Profesora przy zestawianiu Mapy Geologicznej Tatr Polskich w skali 1:10000. W opracowaniu tym, dzięki bardzo drobiazgowej analizie zdjęć lotniczych i swoim wybitnym zdolnościom rysunkowym, przedstawił prof. Guzik niezwykle sugestywną i plastyczną syntezę kartograficzną osadów czwartorzędowych w Tatrach. Z innych opracowań tego rodzaju wykonanych przez prof. Guzika wymienić należy mapę geologiczną rejonu jeziora Iliki w Grecji oraz geologiczną mapę fotointerpretacyjną dla niektórych obszarów prowincji Pinar del Rio na Kubie.

Równocześnie i równoległe do wyżej opisanej działalności naukowej profesora Guzika przebiegały jego prace badawcze nad zwiększeniem dokładności i efektywności wielkoskalowych prac kartograficzno-geologicznych i związaną z tym metodyką opracowywania odsłoneń. W tym celu Profesor zaczął dostosowywać i wprowadzać do prac kartograficzno-geologicznych metody fotogrametrii naziemnej i miernictwa instrumentalnego. Początki tej działalności sięgają roku 1957, kiedy to wobec braku odpowiedniego sprzętu wykonywano pierwsze próby, używając jako fotograficznej kamery pomiarowej zaadoptowanego według projektu profesora aparatu fotograficznego Linhoff-Technika 13/18. Odpowiednie instrumenty fotogrametryczne (fototeodolit, autografy), jakie po pewnym czasie zostały zakupione oraz wciągnięcie do tych prac szerszego grona współpracowników (tak z Uniwersytetu, jak i z Akademii), umożliwiło w latach następnych podjęcie i wykonanie szeregu prac kartograficzno-geologicznych. Najważniejszym tego rodzaju zadaniem było wykonanie serii map topograficznych i geologicznych w wielkich skalach dla rejonu zapory w Czorsztynie. Przy wykonywaniu tych map stosowano kompleksowo różne instrumentalne metody kartowania w zależności od skali mapy, typu morfologii i pokrycia roślinnością. Jedną z nich była wprowadzona przez Profesora metoda bezpośredniego poziomowania, pozwalająca na bardzo dokładne wyznaczenie poziomicy, nawet dla obszarów o skomplikowanej morfologii, silnie pokrytych szatą roślinną.

Wyrazem postępu w stosowaniu metod fotogrametrii naziemnej były trzy prace doktorskie, wykonane pod kierunkiem prof. Guzika, w których metody te zostały wykorzystane w sposób nowatorski do badania procesów osuwiskowych i sporządzania wielkoskalowych map geologicznych.

Prof. Kazimierz Guzik był wieloletnim członkiem Polskiego Towarzystwa Geologicznego i Polskiego Towarzystwa Fotogrametrycznego. Należał On również do licznych Rad Naukowych i Komisji.

Naukowa działalność profesora Guzika spotykała się z szerokim uznaniem za granicą. Wyrazem tego było Jego uczestnictwo w licznych zagranicznych sympozjach i kongresach geologicznych i fotogrametrycznych, jak również Jego działalność jako eksperta w takich krajach jak: Grecja, Jugosławia, Bułgaria, Sudan i Kuba.

M. H.

\*

\*

\*

Trzecią dziedziną naukowej działalności prof. Guzika była geologia gór. Pociągały go one nie tylko jako teren, gdzie najjaśniej odsłaniają się tajemnicze problemy budowy naszego globu, jak i zjawiska ilustrujące mechanizm procesów powstawania gór, ale także samym ich urokiem. W górach czuł się najlepiej i im poświęcił przeważną część swego życia. A górami tymi były przede wszystkim Tatry. Im też poświęcił swą pierwszą młodzieńczą pracę opublikowaną w 1936 r. o stratygrafii triasu płaszczowiny reglowej górnej,

wyczuwając dobrze, że problem stratygrafii triasu reglowego w ogóle jest kluczem do zrozumienia geologii serii reglowej. W pracy po przedyskutowaniu dość zawilej interpretacji poglądów różnych autorów ustala pozycję tzw. dolomitu choczańskiego i wiek ciemnych wapieni z krzemieniami jako retyk. Już w tej pracy wykazał duże wyczucie komplikacji tektonicznych badanych utworów, które cechować będzie jego dalsze prace. Zawikłana tektonika serii reglowych znalazła wyraz w mapie geologicznej „Serie reglowe na zachód od Doliny Kościeliskiej w Tatrach” w skali 1:20000. Mapa została wydana jako manuskrypt, tekst i profile uległy zniszczeniu w czasie wojny. Tylko częściowego opublikowania doczekały się również bardzo ciekawe wyniki badań nad stratygrafią i tektoniką Karpat Wschodnich. Problematyce karpackiej poświęcone jest ciekawe studium wykonane wspólnie z prof. Pożaryskim pt. „Fałd Biecza”, w którym prof. Guzik przedstawił budowę geologiczną tego obszaru, ustalając stratygrafię antykliny Biecza, w której stwierdził istnienie nie znanych tam uprzednio warstw czarnorzeckich. W pracy omówiona została także dość skomplikowana tektonika terenu.

Do zagadnień tatrzańskich wraca autor w r. 1959 w związku ze zjazdem Polskiego Towarzystwa Geologicznego. W jednej z prac nawiązuje do swych badań nad triasem reglowym Tatr poświęcając ją płaszczowinie choczańskiej Tatr Zachodnich. Wyróżnił w niej dwie jednostki tektoniczne: dolną, którą nazywa jednostką Furkaski, przypominającą swym rozwojem litostratygraficznym serię reglową dolną i nadległą jednostkę Korycisk, zbudowaną głównie z jasnego bryłowego dolomitu choczańskiego.

Prace kartograficzne na obszarze regli wysunęły problem zróżnicowania litostratygraficznego liasu i doggeru płaszczowiny reglowej dolnej. Autor podkreśla na obszarze Kop Sołtysich w liasie i aalenie podobieństwa do serii pienińskiej. Inaczej zupełnie wygląda lias w Tatrach Zachodnich z rogowcami spongiolitowymi i wapieniami krynoidowymi.

Główną jednak dziedziną zainteresowań prof. Guzika była tektonika. Obdarzony dużą wyobraźnią przestrzenną i wyczuciem geometrii mas skalnych w oparciu o gruntowne studia w zakresie mechaniki odkształceń umiał prof. Guzik odtwarzać bardzo skomplikowane struktury tektoniczne. Nieprzeciętne zdolności rysunkowe dawały niezwykle sugestywny obraz olbrzymich nieraz powikłań tektonicznych. Zalety te w pełni zajaśniały w przełomowej dla geologii Tatr pracy o tektonice Regli Zakopiańskich, napisanej wspólnie z Zb. Kotańskim. Decydującą rolę odegrało tu stwierdzenie przez K. Guzika, że odsłaniające się na zachodnim zboczu Małej Świnicy czerwone łupki należą do seisu, a nie kajpru, jak dawniej przypuszczano. Podjęte następnie z inicjatywy prof. Guzika przez Zb. Kotańskiego badania nad stratygrafią triasu reglowego Tatr Zakopiańskich, doprowadziły do wydzielenia wielu nie znanych do tej pory ogniwi triasu środkowego, który był uprzednio traktowany jako całość. Pozwoliło to na zupełnie odmienne spojrzenie na tektonikę Regli Zakopiańskich. Wyróżniano tu dawniej dwie główne dygityacje rozdzielone przegubem synklinalnym Czerwonej Przełęczy i kilka wtórnych

zafałdowań. W nowym ujęciu występuje szereg łusek nasuniętych z południa, bez powiązania z przegubami synklinalnymi. Jednostki te grupują się w dwa pasma. Jedno południowe to jednostka Suchego Wierchu odpowiadająca dawnej dygitacji tej samej nazwy i jednostka północna zbudowana z szeregu łusek o różnej budowie i zasięgu. Praca ilustrowana szczegółową mapą i licznymi przekrojami pokazuje skomplikowaną budowę tego obszaru i ma zasadnicze znaczenie dla zrozumienia budowy serii reglowych Tatr. Umieszczone na końcu rysunki ilustrują koncepcję tektogenezy Regli Zakopiańskich zgodnie z teorią tektoniki spływowej.

Do zagadnień tych nawiązuje następna praca K. Guzika pt. „Budowa geologiczna Małej Świnicy”. O prawidłowym odczytaniu budowy geologicznej tego ważnego elementu budowy geologicznej Regli Zakopiańskich zadecydowało odnalezienie w spągu dygitacji Krokwi utworów seisu, który był mylnie uprzednio uważany za kajper. W pracy autor podał i szczegółową litostratygrafię poszczególnych ogniw, z których zbudowana jest jednostka Małej Świnicy, oraz jej tektonikę. Bardzo interesujący jest rozdział o tektogenezie masywu Małej Świnicy, w którym autor przedstawia klasyczny przykład tektoniki spływowej. Praca ilustrowana licznymi bardzo szczegółowymi profilami budzi podziw precyzją ich wykonania. Praca choć drobna stanowi w literaturze tatrzańskiej cenną bardzo pozycję.

Do zagadnień związanych bezpośrednio z budową Tatr wraca prof. Guzik w ciekawej pracy napisanej wspólnie z W. Jaczynowską o morfogenezie tzw. Trójkąta Zakopiańskiego. Na podstawie badań terenowych i analizy zdjęć lotniczych autorzy rekonstruuja przebieg potoków w zachodniej części kotliny zakopiańskiej. W tej części kotliny występują ślady starszego zasypania z pierwszego stadiału ostatniego zlodowacenia, a także fazy erozji z interstadiału oryniackiego. Najmłodszy stożek został usypany w czasie od interstadiału oryniackiego do starszego holocenu.

Osobną piękną kartę działalności naukowej prof. Guzika stanowią jego zdjęcia geologiczne. W jego wykonaniu bądź samodzielny, bądź w współpracy z innymi autorami ukazało się 8 arkuszy mapy geologicznej Tatr Polskich w skali 1:10000. Na zdjęciach tych czy ich częściach, których autorem był prof. Guzik, można podziwiać precyzyjność ujęcia najdrobniejszych nieraz szczegółów zawikłanej budowy geologicznej badanego terenu. Wychodzi to szczególnie wyraziście na arkuszu Czerwone Wierchy, na którym prof. Guzik opracował pokrywę czwartorzędową w sposób budzący podziw plastycznością przedstawienia bardzo skomplikowanej morfologii terenu.

Obraz prof. Guzika nie byłby pełny, gdybym nie wspomniał o jego niezwykłych uzdolnieniach malarskich i fantastycznym wprost odczuciu kolorów. Malował przede wszystkim Tatry, zimą i latem. Pamiętam moje pierwsze spotkanie z prof. Guzikiem po wojnie po przyjeździe moim z Wilna w r. 1946. Był piękny sierpniowy dzień. Wybrałem się na Granaty, by ujrzeć znów ten ukochany świat skalny. Na szczycie spotkałem prof. Guzika z paletą w ręce.

Prof. Guzika poznałem jeszcze jako studenta geografii Uniwersytetu



Jagiellońskiego. I od tej chwili spotykaliśmy się stale na wędrówkach tatrzańskich podejmowanych czy to w celach naukowych, a nieraz zimą dla włośczęg narciarskich.

Prof. Guzika pasjonowała nie tylko budowa geologiczna Tatr. Pociągały go wielkie problemy tektogenezy gór, jak i mechanika odkształceń mas skalnych. Był gorącym zwolennikiem tektoniki spływowej, czemu dał wyraz w swej pracy o tektonice Tatr Zakopiańskich. W każdą pracę wkładał cały swój zapał i wielką pasję badawczą, która udzielała się jego uczniom.

Odszedł w pełni sił twórczych, snując rozległe plany badań i wypraw badawczych. Z Jego inicjatywy i pod Jego kierownictwem doszła do skutku wielce owocna wyprawa na Kaukaz czy ostatnia na Kubę. Odszedł zostawiając głęboki żal w gronie swych uczniów, których wprowadzał w trudne tajniki nowoczesnych metod badawczych, i w gronie geologów tatrzańskich, z którego ubył jeden z pracowników najbardziej aktywnych i najbardziej oddanych sercem tej najpiękniejszej krainie naszych ziem.

Edward Passendorfer  
Maciej Hakenberg

E. P.

#### SPIS PRAC OPUBLIKOWANYCH PROF. KAZIMIERZA GUZIKA

- 1933 Kilka uwag o blokdiagramach i ich konstrukcji. Einige Bemerkungen über die Konstruktion der Blokdiagrammen. *Inst. Geogr. UJ III Spr. Nauk.* Kraków.
- 1936 O stratygrafii triasu płaszczowiny regłowej górnej (choczańskiej). Über die Sstratigraphie der Trias in der oberen subtatrischen Decke in der Hohen Tatra und im Chocz-Gebirge (Vorläufiger Bericht). *Rocz. Pol. Tow. Geol.* 12, Kraków.
- 1936 Mapa geologiczna Tatr. *Słownik geogr.*, Łódź.
- 1939 Serie regłowe na zachód od Doliny Kościeliskiej w Tatrach. (Streszczenie referatu). *Biul. Państw. Inst. Geol.* z. 18, Warszawa.
- 1939 Sprawozdanie z badań na arkuszu Żabie i demonstracja zdjęć. *Biul. Państw. Inst. Geol.*, z. 18, Warszawa.
- 1939 Serie regłowe na zachód od Doliny Kościeliskiej w Tatrach (mapa 1:20000). Wydane jako manuskrypt PIG, Warszawa (Tekst i profile zniszczone w czasie wojny).
- 1949 wspólnie z W. Pożaryskim: Fałd Biecza. Biecz Anticline (Middle Carpathians). *Biul. Pol. Tow. Geol.* nr 53, Warszawa.
- 1950 Uwagi o powstawaniu zsuwu w skarpie warszawskiej koło kościoła św. Anny (trasa W-Z) oraz o warunkach jego ustalenia. *Inst. Tech. Bud. Prace naukowo-badawcze ser. 4, nr 4*, Warszawa.
- 1952 Czy geologia techniczna jest nauką samodzielną. *Geol. Biul. Inf.* nr 1, Warszawa.
- 1957 Budowa geologiczna Karpat Wschodnich w górnych partiach dorzeczy Białego i Czarnego Czeremoszu, Prutu i Białej Cisy. Geologiczeskoje strojenije Wostocznych Karpat w wierchowiach Białego i Czarnego Czeremosza, Pruta i Biełoi Tissy. *Biul. Inst. Geol.*, Warszawa.
- 1957 Geologiczne kryteria klasyfikacji gruntów (konferencja dot. mechaniki gruntów i fundamentowania). *Referaty PAN Wydz. IV Kom. Inż. Ląd.*, Warszawa.
- 1958 Przygotowywanie osnowy topograficznej dla poligonowych ciągów kartograficzno-geologicznych przez opracowywanie fotogramów lotniczych. The preparing topographical net. *Przegl. geol.* nr 3, Warszawa.
- 1958 wspólnie z St. Guzik: Mapa geologiczna Tatr Polskich w skali 1:10000 ark. Furkaska. *Inst. Geol.* Warszawa.

- 1958 wspólnie z St. Guzik i St. Sokołowskim: Mapa geologiczna Tatr Polskich w skali 1:10000 ark. Hruby Regiel. *Inst. Geol.*, Warszawa.
- 1958 wspólnie z A. Michalikiem: Mapa geologiczna Tatr Polskich w skali 1:10000 ark. Czerwone Wierchy. *Inst. Geol.*, Warszawa.
- 1959 Mapa geologiczna Tatr Polskich w skali 1:10000 ark. Bobrowiec. *Inst. Geol.*, Warszawa.
- 1959 Mapa geologiczna Tatr Polskich w skali 1:10000 ark. Kominy Tylkowe. *Inst. Geol.*, Warszawa.
- 1959 wspólnie z A. Michalikiem: Mapa geologiczna Tatr Polskich w skali 1:10000 ark. Kamiennista. *Inst. Geol.*, Warszawa.
- 1959 wspólnie z A. Michalikiem i L. Watychą: Mapa geologiczna Tatr Polskich w skali 1:10000 ark. Miedziane. *Inst. Geol.*, Warszawa.
- 1959 wspólnie z A. Michalikiem: Mapa geologiczna Tatr Polskich w skali 1:10000 ark. Wołowiec. *Inst. Geol.*, Warszawa.
- 1959 Mapa geologiczna Tatr Polskich w skali 1:10000 (artykuł). Geological map of the Polish Tatra Mts. Scale 1:10000. *Przegl. geol.*, nr 8, Warszawa.
- 1959 wspólnie z W. Jaczynowską: Uwagi o morfogenezie „trójkąta zakopiańskiego” w kotlinie zakopiańskiej. Contributions to the morfogogenesis of the „Zakopane Triangle” in the Zakopane depression. *Acta geol. pol.* 9, Warszawa.
- 1959 Przewodnie rysy stratygrafii triasu serii reglowej górnej (choczańskiej) w Tatrach Zachodnich. Index features of triassic stratigraphy in the upper (Chocz) Sub-Tatric series in western Tatra. *Biul. Inst. Geol.*, nr 149, Warszawa.
- 1959 Niektóre zagadnienia stratygrafii liasu-doggeru płaszczowiny reglowej dolnej w Tatrach. Notes on some stratigraphic problems of the Lias-Dogger rocks in the lower sub-Tatric nappe of the Tatra Mts. *Biul. Inst. Geol.*, nr 149, Warszawa.
- 1959 współautorstwo. Przewodnik XXXII Zjazdu PTG. Kraków.
- 1961 Sporządzanie uproszczonych zdjęć fotograficznych stereoskopowych dla dokumentacji geologicznej. Preparation of the simplified stereoscopic photographs for the geological documentation. *Przegl. geol.*, nr 2, Warszawa.
- 1961 Sprawy geologiczne na IX Międzynarodowym Kongresie Fotogrametrii w Londynie (5—6. IX. 1960). Geological problems on the IX International Congress of Photogrammetry in London. *Przegl. geol.*, nr 6, Warszawa.
- 1961 Wykorzystanie zdjęć lotniczych i naziemnych przy kartowaniu i opracowywaniu Mapy geologicznej Tatr Polskich w skali 1:10000. Utilization of aerophotogrammetric and terrestrial surveys for mapping and preparation for printing The Geological Map of the Polish Tatra Mountains, scale 1:10000. *Kwart. geol.* 5 z. 1, Warszawa.
- 1961 Quaternary of the Tatra Mountains. Exhibition: „The Quaternary in elaborations of the Geological Institute”. *VI International Congress INQUA*, Warszawa.
- 1962 Fotointerpretacyjne i fotogrametryczne metody w pracach kartograficzno-geologicznych Wydziału Geologii UW oraz Zakładu Nauk Geologicznych PAN. Photogrammetry in geological research. *Przegl. geodez.* 34, nr 5, Warszawa.
- 1963 Budowa geologiczna południowych i zachodnich zboczy Małej Świnicy w reglach zakopiańskich. Structure géologique des versants sud et ouest de la Mała Świnica dans la région sub-tatique de Zakopane. *Acta geol. pol.* 13, z. 3, Warszawa.
- 1963 wspólnie z Zb. Kotańskim: Tektonika regli zakopiańskich. La tectonique de la zone sub-tatique de Zakopane. *Acta geol. pol.* 13, z. 3, Warszawa.
- 1963 wspólnie z Zb. Kotańskim: Outline of structure of the Zakopane sub-Tatric zone. *Bull. Acad. Pol. Sc. Ser. Sc. géol. géogr.* 11, nr 2, Warszawa.
- 1964 Fotogrametria jako metoda badań i kartowania geologicznego. Photogrammetry as a method of studies and of geological mapping. *Przegl. geol.*, nr 6, Warszawa.
- 1964 Photogrammetrie als Methode der geologischen Forschung und Kartierung. *Wissenschaftliche Zeitschrift TU Dresden* 13, H. 2.
- 1964 wspólnie z St. Jaczynowskim: Photogrammetrische Rekonstruktion der pleistozänen Erosion und Ablagerung in der Tatra. *Ibidem*.



- 1964 wspólnie z J. Koniecznym: Die Anwendung von Schrägaufnahmen für die geologische Kartierung. *Ibidem*.
- 1964 Kartografia geologiczna, jej pozycja w naukach geologicznych i jej nowoczesne metody badań. *Podst. Probl. Wspól. Tech.* 11, Warszawa.
- 1965 Kartografia geologiczna. *Rocz. UW*, 6, Warszawa.
- 1965 wspólnie z J. Koniecznym: Sprzężenie stolika Karti 250 z tachymetrem bazowym BRT-006. *Przegl. geodez.* nr 12, Warszawa.
- 1968 Karpackie wody powodziowe — cennymi zasobami wody dla gospodarki narodowej. *Geografia w szkole* 21, nr 2, Warszawa.
- 1968 Kierunki kształtowania się współczesnej kartografii geologicznej. Directions in development of contemporary geological cartography. *Przegl. geol.*, nr 2, Warszawa.
- 1969 wspólnie z K. Łydką: On the Neogene near Falsztyn in the Polish Pieniny Mountains and its relation to the pleistocene. *Bull. Acad. Pol. Sc. Ser. Sc. géol. géogr.* 17, nr 3—4, Warszawa

## RÉSUMÉ

Le 31 décembre 1970 est mort Kazimierz Guzik, depuis de longues années membre de la Société Géologique de Pologne, professeur-adjoint de la Faculté de Géologie de l'Université à Warszawa et directeur du Laboratoire de la Cartographie Géologique de l'Institut des Sciences Géologiques de l'Académie Polonaise des Sciences.

Kazimierz Guzik naquit le 10 janvier 1911 à Kołomyja. Il avait étudié géographie, biologie et géologie à la Faculté de Philosophie de l'Université Jagellone et il a obtenu le titre de licencié de géomorphologie en 1934. Dès 1933 à 1936 il était assistant à la Chaire de Géologie de la même Université, dirigée par le professeur Nowak. Pendant l'année scolaire 1936/37 Kazimierz Guzik était boursier de l'Université à Munich (München) et de l'Académie des mines à Freiburg. Après le retour en Pologne il travaille dans le Service Géologique à Warszawa, où il s'occupe d'édition des cartes géologiques et fait des travaux du terrain dans les Carpates Orientales.

Pendant la guerre Kazimierz Guzik, un des participants du mouvement de résistance, fut arrêté par Gestapo, en février 1943. On l'avait tenu prisonnier à Nowy Sącz et Kraków, et ensuite enfermé dans les camps de concentration: Auschwitz, Rosen et Litomierzycze. La guerre finie il travaille de nouveau dans le Service Géologique sur plusieurs postes responsables.

En 1954 Kazimierz Guzik, ayant obtenu le grade de docteur, retourne à l'université, d'abord sur le poste de directeur du Laboratoire Cartographique et ensuite de la Chaire de la Géologie Générale (1966—1967) et de l'Institut de la Géologie Fondamentale (1969—1970) de la Faculté de Géologie à l'Université de Warszawa. Là il fait aussi les cours de la cartographie géologique, de la tectonique et de la photogrammétrie géologique. En même temps (1957—1970) il était organisateur et directeur du Laboratoire Cartographique de Géologie de l'Institut des Sciences de l'Académie Polonaise des Sciences.

L'intérêt et les capacités du professeur Kazimierz Guzik étaient très étendues. Encore comme étudiant il avait commencé les recherches géologi-

ques dans la Tatra et dans les Carpates externes; cette région lui reste, pendant toute sa large activité scientifique, la plus proche. Il en résultent 19 travaux publiés et 8 feuilles de la Carte Géologique de la Tatra Polonaise, dont il était l'auteur ou collaborateur.

Le géologie appliquée et l'adaptation des photographies aériennes aux travaux géologiques c'étaient les domaines de la plus fructueuse activité du professeur Guzik. La géologie appliquée et les méthodes mentionnées, transplantés par lui en Pologne, étaient largement employés dans les travaux scientifiques et pratiques.

Le professeur Kazimierz Guzik nous a quitté dans la force de son activité créatrice, il a laissé beaucoup de travaux pas finis et beaucoup des amis, plongés dans une profonde tristesse.

*Edward Passendorfer*  
*Maciej Hakenberg*

*traduit par M. Langie*