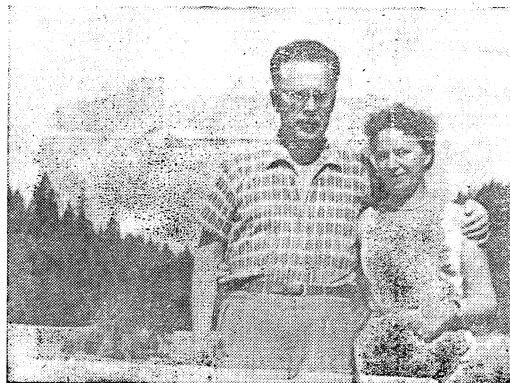


DR IRENA JURKIEWICZOWA
(1912—1966)

Dr Irena Trzaska-Jurkiewiczowa, urodzona 1 VIII 1912 r. w Warszawie, przeżyła dzieciństwo i młodość w swoim rodzinnym mieście w wyjątkowo ciężkich warunkach materialnych, w robotniczej rodzinie. Zarówno pierwsza wojna światowa, jak i warunki powojenne zaciążyły poważnie na jej dzieciństwie — nigdy też Irena nie zapomniała głodu z tego okresu. Ojciec Jej, jako pracownik miejski, miał prawo do bezpłatnego kształcenia dzieci. Wykorzystywał to w pełni, forsując ich naukę mimo wielkich trudności utrzymania coraz liczniejszej rodziny.



Dr Jurkiewiczowa ukończyła gimnazjum R. Gaczeńskiej i E. Kacprowskiej, dzięki pomocy i życzliwości dyrektorki, nauczycielstwa oraz kilku koleżanek, z którymi zachowała dożgonną przyjaźń. Po uzyskaniu matury w 1930 r. przyjęła pracę biurową, aby poprawić nieco byt materialny rodziny. Ale Jej żywy, inteligentny umysł domagał się kontynuowania nauki. Jako harcerka rozmiłowana była w wędrownkach krajoznawczych i to zdecydowało o wyborze geografii jako kierunku studiów. Zapisała się w 1932 r. na Uniwersytet Warszawski, na Wydział Matematyczno-Przyrodniczy. Po trzech latach studiów, których koszt z trudem pokrywała dzięki licznym, uciążliwym korepetycjom, Irena znalazła się nagle w tragicznej sytuacji. Zmarł Jej ojciec osierociwszy ciężko chorą żonę oraz ośmioro dzieci, z których najmłodsze miało niespełna rok. Na najstarszą córkę, Irenę, spadł ciężki obowiązek utrzymania rodziny, a także odpowiedzialność za jej przyszłość. Renta przyznana rodzinie po ojcu była zbyt niska na najskromniejsze nawet wyżywienie. Irena stanęła wobec problemu przerwania nauki. Ale wtedy właśnie została zorganizowana pracownia geograficzna profesora dra B. Zaborskiego, w której Irena znalazła zatrudnienie wraz z innymi studentami geografii. Znowu radośnie rozbłysły Jej oczy, a uśmiech Jej i pogoda ducha towarzyszyły pracom, wycieczkom i zabawom studentckim. Tak bardzo kochała ludzi, śmiech, radość, zabawę. Wszędzie było Jej „pełno”, stąd Jej przydomek nadany w czasie studiów — Ija, który stał się Jej imieniem wśród przyjaciół. Zawsze uczynna, koleżeńska, bezpośrednia i wesoła cieszyła się Ija wielką sympatią liczного grona serdecznych przyjaciół i znajomych.

W przedwojennym programie studiów na Wydz. Mat.-Przyr. geografia z geologią miały wspólne wykłady i ćwiczenia przez 2 pierwsze lata. Stąd pochodzi zainteresowanie geologią ówczesnych studentów geografii, a w konsekwencji — uzupełniające studia geologiczne, dokonywane wów-

czas przez licznych geografów. Zachętą do pogłębiania wiedzy geologicznej był zespół profesorów i asystentów Zakładu Geologii: prof. dr J. Lewiński, prof. dr R. Kozłowski, doc. dr Z. Sujkowski, dr S. Z. Różycki, dr. A. Łuniewski. Pod mądrym i życzliwym kierunkiem wymienionych wyżej luminarzy geologii nauka uzyskiwała wysoką rangę i kształtowała młode umysły w poczuciu odpowiedzialności, wielkiej wartości a także piękna pracy badawczej.

Irena wytrwała wiernie w dążeniu do poznania tajników Ziemi, entuzjazmując się pracą geologiczną. Tematem Jej pracy magisterskiej była dolina Pilicy w przełomowym odcinku przez pasmo Przedborskie. Po uzyskaniu magisterium w 1937 r. Irena została przyjęta do pracy w Państwowym Instytucie Geologicznym. Pozwoliło to na znaczne polepszenie warunków materialnych całej rodziny Trzasków. W tym samym roku zawarła związek małżeński z Leopoldem Jurkiewiczem, fizykiem. W pierwszym rzędzie, w głębokim poczuciu obowiązku, zajęli się obydwójce Jurkiewiczowie swoją najbliższą rodziną. Uzyskawszy 3-pokojowe mieszkanie w Warszawskiej Spółdzielni Mieszkaniowej na Żoliborzu, zgromadzili u siebie dziewięć najbliższych osób, dzieląc się z nimi wszystkim i kierując ich dalszymi losami. Niełatwe to było życie i obowiązki! Ale młodzi Jurkiewiczowie pełni byli radości życia i wiary w lepsze jutro. To „jutro” stało się nagle tragiczną wojną 1939—1945 r. Dom Jurkiewiczów zapełnił się jeszcze bardziej, gdyż udzielali serdecznej gościny przyjaciołom swoim, ludziom podziemia, należącym do różnych ugrupowań politycznych. W czasie powstania warszawskiego ich dom został zniszczony, rodzina rozproszona. Irena i Leopold Jurkiewiczowie po wielu perypetiach znaleźli się w Krakowie i tu już zostali na zawsze. Część pozostałej rodziny zaczęła się znowu skupiać wokół nich i korzystać z ich wszechstronnej pomocy. Okres 1945/1946 r. stał się dla Jurkiewiczów początkiem stabilizacji w nowym życiu. Każde z nich mogło już wtedy wrócić do swojej umiłowanej pracy zawodowej.

W 1947 r. doczekali się upragnionego dziecka. Rodzice stworzyli najdroższemu swojemu synowi, Jureczkowi, warunki szczęśliwego, radosnego dzieciństwa, a następnie lat młodzieńczych. Wypełnili je treścią pełną bogactwa wrażeń, przeżyć artystycznych i naukowych. Irena brała w życiu swojego syna jak najczynniejszy udział, była mu bardziej towarzyszką i przyjaciółką niż matką, starając się w ten sposób odzyskać lata swojej ciężkiej młodości. Często powtarzała: teraz dopiero przeżywam prawdziwą młodość. Ich dom był pełen radości życia i szczęścia. Patronował temu ojciec, prof. dr Leopold, człowiek wielkiej dobroci, mądrości i filozofii życiowej, ciężko już niestety chory na serce. Toteż kiedy nagle, 16.II.66 r. zabrakło jego ukochanej towarzyszki życia, nie przeżył tej straty i w 6 tygodni po Jej śmierci, 30.III.1966 r. i on również rozstał się z synem.

Irena Jurkiewiczowa mimo wielkiego zaabsorbowania życiem rodzinnym nie straciła głębokiego umiłowania pracy naukowej, geologicznej. Znalazła czas i siły, aby do ostatnich miesięcy swojego życia pracować w terenie, należała do tej nielicznej już dziś grupy geologów poznających geologię w terenie, nie rozstających się z młotkiem geologicznym. Zamiłowanie do prac terenowych wyniosła z czasów przedwojennych, zwłaszcza z praktyki geologicznej, odbywanej przez wiele lat w grupie doc. dra Z. Sujkowskiego, cenionego i kochanego nauczyciela i przyjaciela młodzieży akademickiej. Jurkiewiczowa brała udział w kartowaniu geologicznym serii szypockich na Czarnohorze (1936—1937),

a następnie w pracach na Wołyniu (1937—1938: szczegółowe zdjęcia geologiczne na arkuszach Mizocz i Ołyka). Pierwszą samodzielną pracę prowadziła jako pracownik Instytutu Geologicznego w 1939 r. kartując arkusz Dubno dla Szczegółowej Mapy Geologicznej Polski.

W czasie okupacji pracowała w Archiwum Wierceń Instytutu Geologicznego pod zarządem niemieckim. Równocześnie pod kierunkiem prof. dra R. Kozłowskiego poznawała mikrofaunę utworów kredowych i jurajskich, co w późniejszych latach wykorzystwała przy opracowaniu stratygrafii mezozoikum. Po wojnie terenem zainteresowań i prac badawczych stały się dla Jurkiewiczowej okolice pasma Przedborskiego. Wykonała szczegółowe zdjęcia geologiczne dla arkusza Przedbórz. Wobec aktualnych i pilnych potrzeb geologii Polski po wojnie, rozszerzyła rozpoznanie budowy regionu przedborskiego, opracowując wraz z prof. drem J. Dylikiem arkusz Łódź — Przeglądowej Mapy Geologicznej Polski 1 : 300 000 (1950). W następnych latach, współpracując z prof. drem S. Z. Różyckim oraz z drem F. Różyckim, opracowała wspólnie z wymienionymi wyżej autorami, budowę podłoża podczwartorzędowego na obszarze arkusza Łódź 1 : 300 000 (1954).

Zmiana granic Szczegółowej Mapy Geologicznej Polski wymagała dalszych uzupełnień i badań terenowych. Opóźniło to znacznie opublikowanie materiałów geologicznych zestawionych w ramach starego cięcia. Prace kartowania geologicznego, wykonane w terenie przez Jurkiewiczową, wynoszą ponad 5 000 km². Wyniki wykonanych opracowań publikowała stopniowo (wyszczególnienie w spisie literatury), równocześnie dzieląc się nimi z uczestnikami wycieczek, organizowanych przez Polskie Towarzystwo Geologiczne (1953) oraz INQUA w 1961 r.

Obok różnorodnych zagadnień geologicznych, związanych z wykonywaniem mapy geologicznej, zwracała Jurkiewiczowa uwagę na zagadnienie stratygrafii liasu. Przez wiele lat gromadziła cenne materiały, aby wreszcie ująć je w formie pracy syntetycznej pt. Stratygrafia liasu w zachodnim obrzeżeniu Gór Świętokrzyskich. Opracowanie to uznane zostało jako praca doktorska i po przeprowadzeniu dysertacji Jurkiewiczowa uzyskała stopień naukowy doktora nauk przyrodniczych (1963 r.).

W ostatnich latach podsumowała również wyniki badań geologicznych na obszarze 2 arkuszy Szczegółowej Mapy Geologicznej Polski (arkusz Ruda Maleniecka i Radoszyce). Wyczerpujące teksty dołączone do materiału kartograficznego zawierają cenny materiał geologiczny. W Jej materiałach rękopiśmiennych znajduje się szereg rozpoczętych prac, m. in. problem wieku warstw z florą grojecką oraz zagadkowych warstw mezozoicznych z florą w zatoce gdowskiej.

Irena Jurkiewiczowa odeszła od nas niespodziewanie z całym bogactwem doświadczenia naukowego, z dużym zasobem wiedzy zdobytej wieloletnią żmudną pracą — zniknęła możliwość zakończenia rozpoczętych przez Nią prac. Oprócz cennego dorobku naukowego pozostanie w pamięci naszej Jej sylwetka pełna radości życia, uśmiechu i dobrej wiary w ludzi i świat.

Janina Łyczewska

PUBLIKACJE DR IRENY JURKIEWICZOWEJ

1947. Uwagi na temat budowy geologicznej okolic Majkowa na wschód od Skarżysko-Kamiennej. Remarks on the geological structure of the Majków region, east of Skarżysko-Kamienna (Central Poland) Państw. Inst. Geol. Biul. 31.

1950. (wraz z J. Dylikiem), Przeglądowa Mapa Geologiczna Polski, 1 : 300 000, arkusz Łódź, wydanie A. General Geological Map of Poland 1 : 300 000, Sheet Łódź, Edition A. Inst. Geol.
- 1952a. Interglacjał Szczercowa i Dzbanek Kościuszkowskich w świetle nowych danych geologicznych. Interglacial of Szczerców and Dzbanek Kościuszkowskie in the light of new geological data. *Biul. Inst. Geol.* 67.
- 1952b. Przyczynki do geologii arkusza Przedbórz. *Geol. Biul. inf.*, z. 1, s. 9.
- 1953a. Przewodnik wycieczkowy Narady Państwowej Służby Geologicznej, wycieczka Jarugi-Gromadzice-Ostrowiec.
- 1953b. (wraz z W. Karaszewskim). Przewodnik wycieczkowy Narady Państwowej Służby Geologicznej, trasa Skarżysko-Ostrowiec.
1954. (wraz z F. Różyckim i S. Z. Różyckim), Przeglądowa Mapa Geologiczna Polski 1 : 300 000, arkusz Łódź, wydanie B. General Geological Map of Poland 1 : 300 000, Sheet Łódź, Edition B. Inst. Geol.
- 1960a. (wraz z K. Mamiakową), Interglacjał w Sewerynowie. The interglacial at Sewerynow near Przedbórz. *Biul. Inst. Geol.* 150.
- 1960b. (wraz z Z. Deczkowskim) Kajper i jura okolic Wielunia. *Przewodnik XXXIII Zjazdu Pol. Tow. Geol.*
- 1961a. Czwartorzęd dorzecza Widawki. Quaternary of the Widawka Basin (affluent of the Warta-River). *Biul. Inst. Geol.* 169.
- 1961b. Szczerców, Guide-Book of Excursion from the Baltic to the Tatras, part. II, vol. II, Middle Poland. INQUA.
1965. Szczegółowa Mapa Geologiczna Polski, arkusz Czeremo (Ruda Maleniecka) Inst. Geol.
- 1966a. Stratygrafia liasu w zachodnim obrzeżeniu Gór Świętokrzyskich. *Biul. Inst. Geol.* 200.
- 1966b. Złożona do druku — Szczegółowa Mapa Geologiczna, arkusz Radoszyce. *Inst. Geol.*

RÉSUMÉ

Née le 1 août 1912 à Varsovie dr Irena Jurkiewiczowa est décédée le 16 février 1966 à Cracovie.

Après avoir terminé ses études à l'Université de Varsovie en 1937 dr Jurkiewiczowa fut nommée géologue de l'Institut Géologique de Pologne. Ayant participé d'abord aux travaux du groupe du docteur Z. Sułkowski à l'études géologiques dans les Karpathes Orientales et en Volhynie — elle travaillait ensuite indépendamment en exécutant des levées géologiques détaillées.

Son bagage scientifique de grande valeur se concentre sur la région de la Chaîne de Przedbórz (Pologne Centrale). De cette région provient un travail synthétique: „La Stratigraphie du Lias dans la zone marginale des Monts du Saint-Croix. Cette élaboration acceptée, elle fit sa dissertation et reçut le titre scientifique du docteur ès Sciences Naturelles.

De la même région proviennent les travaux de J. Jurkiewiczowa sur le Pleistocène et les deux feuilles de la Carte Géologique Détaillée de la Pologne 1 : 50.000 (1965, 1966b).

Janina Łyczewska